

# tutto<sup>®</sup> casa

consigli e nuove idee per vivere meglio la casa

OCTOBRE - NOVEMBRE 2012

Anno 5 - Nr. 5 - CHF 6.50 - [www.tutto-casa.ch](http://www.tutto-casa.ch)

## Giardino d'inverno la soluzione migliore per ampliare la propria casa

**L'arredamento  
che si personalizza  
con i tessuti**

**La casa e l'arte  
un legame di passione**

**Come abitare  
in armonia  
con l'ambiente**



9 772255 198005

# Casa a Castel San Pietro. Un segno forte ben armonizzato nel paesaggio



La casa prima dell'intervento.

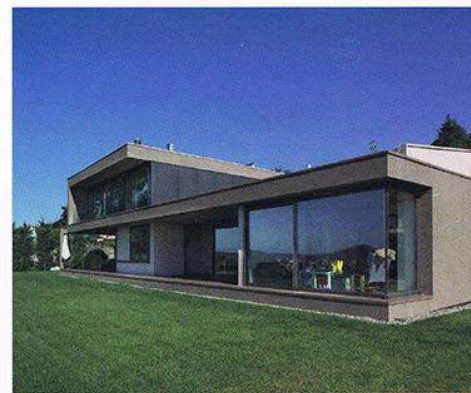
di Matteo Tresoldi  
architetto

**L**e premesse sembrano spianare la strada verso facili soluzioni, ma trovare la corretta via per interpretare un progetto di ristrutturazione e ampliamento può essere un compito non banale soprattutto se, insieme alla volontà di integrarsi al tessuto preesistente, si intende comunque operare con il linguaggio dell'architettura contemporanea. Perché il risultato è senza dubbio quello di un segno forte, un oggetto dalle forme moderne e decise senza concessioni o ammiccamenti ad un gusto che non sia attuale.

Il terreno pianeggiante, ben soleggiato e dotato di ottima vista, consentiva con i suoi poco più di 2000 metri quadrati di estensione, un ampliamento ben superiore a quanto necessario. La costruzione esistente, una semplice villetta ad un piano a forma di "L",

Quando nel 2008 i Committenti si sono rivolti agli architetti Gianluca Martinelli e Moira Cadei affidando loro l'incarico di mettere mano alla loro casa, ai progettisti è apparso chiaro che uno degli obiettivi da raggiungere era un adeguato inserimento nel contesto. Le condizioni al contorno sembravano quasi ideali: terreno pianeggiante e di grandi dimensioni, semplice preesistenza da ampliare, scopo la residenza primaria per una classica famiglia di quattro persone.





La differenziazione cromatica scelta dai progettisti: beige per le parti preesistenti e marrone scuro per le parti nuove.



La casa prima dell'intervento.

era sufficientemente priva di carattere per poterne disporre liberamente senza remore. La sua analisi inoltre metteva in luce una caratteristica negativa: la scarsa comunicazione fra interno ed esterno. Una delle richieste della committenza era invece di favorire questo scambio creando la possibilità di usufruire del giardino in modo completo. Dell'edificio preesistente si è quindi mantenuto solo la disposizione sul terreno mentre il perimetro esterno e le divisioni interne sono state quasi tutte demolite per far posto ad



Il segno deciso di un nastro che cinge la casa.

ampie superfici vetrate. La struttura ha subito allargamenti, più o meno consistenti, su tutti i lati (in particolar modo nella zona retrostante dell'autorimessa) ed è stata sopraelevata in parte per far posto alla zona notte.

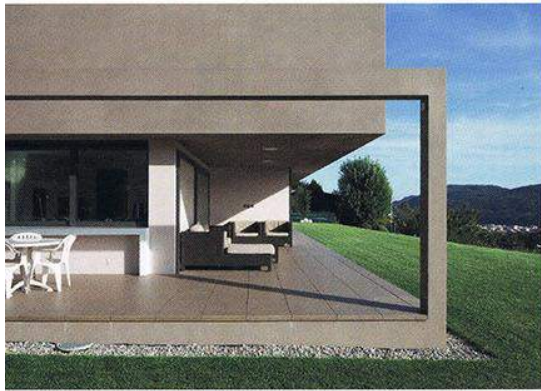
**All'esterno la finitura è omogenea in intonaco, ma i progettisti** hanno voluto differenziare cromaticamente i volumi preesistenti da quelli nuovi attribuendo un colore beige ai primi ed un colore marrone scuro ai secondi.

Lo studio delle facciate ha suggerito il motivo che è diventato il segno di distinzione dell'intera casa: un nastro di intonaco di colore

scuro che circonda le vetrate partendo dal piano superiore delle camere, girando sulla cucina e sul soggiorno, passando di fianco alla camera degli ospiti per finire idealmente nel marciapiede che separa la casa dal prato e che torna verso la cucina.

Questo nastro non è fine a se stesso ma permette di allargare la casa iscrivendola tutta in una cornice unitaria e consentendo allo spazio di espandersi dove serve per creare nuove funzioni. Funge inoltre da coperture delle zone esterne al piano terra e dei terrazzi delle camere al piano primo.





Il motivo del nastro è ripreso anche sulla facciata laterale di fianco alla cucina.



L'ingresso baricentrico distribuisce verso gli spazi principali dell'abitazione.



La cucina con il tavolo in continuità con il bancone da lavoro.



Il soggiorno pranzo affacciato alla vista sul Mendrisiotto.



Il motivo della cornice viene declinato anche nei serramenti che sono per lo più scorrevoli con un grosso telaio che disegna e delimita lo spostamento. Dove possibile le finestre sono state trasformate in porte finestre per dar modo a ciascun ambiente del piano terra di essere in diretto contatto con il giardino. Sono aperture scorrevoli a tutta altezza anche quelle delle camere del primo piano che si affacciano sul terrazzo e che creano la continuità visiva di una parete di vetro.

**Sul lato verso la cucina una struttura in cemento di colore beige scuro** disegna un'ulteriore cornice che inquadra la zona living esterna verso la piscina.

Il volume beige che si percepisce dall'ingresso alla proprietà è rimasto a segnare la vecchia costruzione alla quale il tetto tradizionale è stato sostituito con una copertura a falda unica che si incrocia con quella dell'ingrandimento dell'autorimessa. L'ingresso a quest'ul-

**«DELL'EDIFICIO PREESISTENTE È STATO MANTENUTO SOLO LA DISPOSIZIONE SUL TERRENO MENTRE IL PERIMETRO ESTERNO E LE DIVISIONI INTERNE SONO STATE QUASI TUTTE DEMOLITE»**

tima avviene attraverso una serie di porte in metallo di colore grigio che proseguono anche verso l'ingresso inglobando la porta principale in un'unica superficie metallica. All'interno la disposizione colloca naturalmente gli spazi principali nella parte anteriore prospiciente la splendida vista del giardino prima e della vallata poi. Vi sono, in sequenza, gli spazi della cucina, con una zona living annessa e leggermente rialzata dalla quota del pavimento, il pranzo e il soggiorno riuniti in un unico spazio continuo, e infine una stanza ospiti strutturata da progetto come un mini appartamento con tanto di soggiorno e cucinino.

L'ingresso, baricentrico, permette di distribuire quasi a raggiera i percorsi verso il soggiorno / pranzo oppure verso la cucina e nell'area dei locali di servizio e della cantina. Permette anche, attraverso una scenografica scala aperta su un lato, di salire al piano superiore. La cucina, contigua a spazi esterni organizzata con un grosso bancone penisola in continuità con un tavolo, dispone lateral-

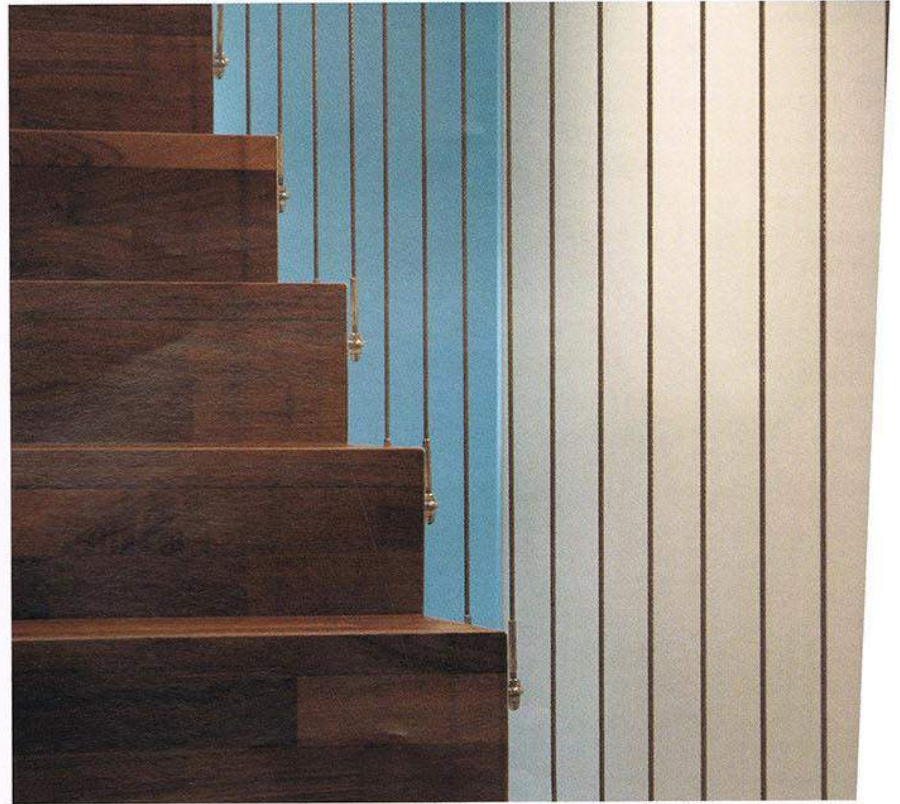


La vasca rivestita in resina costituisce un'innovativa separazione fra le due zone bagno dei ragazzi e dei genitori.



mente di armature a tutta altezza e svolgono le usuali funzioni di preparazione e conservazione del cibo. Oltre ad una zona con tavolo da pranzo è affiancata da una zona living che ben interpreta l'attuale modalità di vivere ed usufruire di questi spazi. Il soggiorno / pranzo meschia elementi di arredo moderni con pezzi antichi ed oggetti di valore inseriti come testimoni preziosi della vita della famiglia.

**Il piano superiore è organizzato funzionalmente con** le due camere da letto, un bagno per i ragazzi e gli spazi relativi alla camera padronale che comprendono un ampio guardaroba. Intelligente è la disposizione della zona vasca condivisa fra il bagno attiguo alla camera matrimoniale e il bagno dei ragazzi. Si tratta di uno spazio rialzato rispetto al pavimento per far posto ad un piano nel quale è stata ricavata la forma stessa della vasca incassata. La particolare finitura in resina permette poi di attribuire colori alle superfici ed il pavimento, che ric



La scala verso il piano superiore con la raffinata balaustra in cavi d'acciaio.



Porte a tutta altezza e armadiature lisce senza maniglie contribuiscono ad immagine semplice e raffinata degli interni.



la ghiaia fine di un greto del fiume, aggiunge attrattiva ed intimità allo spazio.

Non stupisce ritrovare all'interno la stessa coerenza e il medesimo rigore formale dell'esterno in particolari come le porte e gli armadi a tutta altezza, le laccature bianche delle ante senza le maniglie, la ringhiera della scala in sottili cavi di acciaio, le piastrelle di grande formato.

## Gli svizzeri sono amanti delle cucine migliori?

**PIATTI**  
Creatori di cucine svizzere

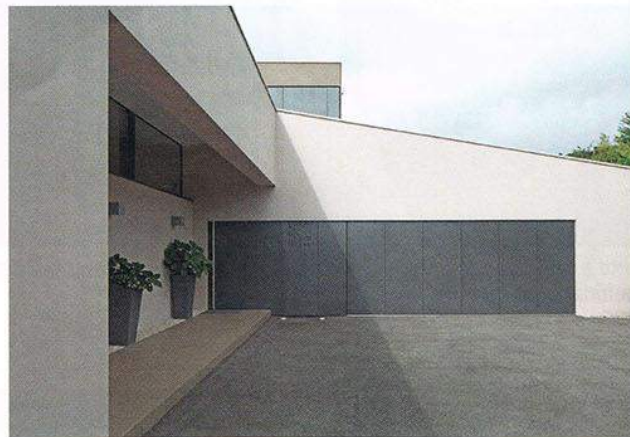


AFG CUCINE

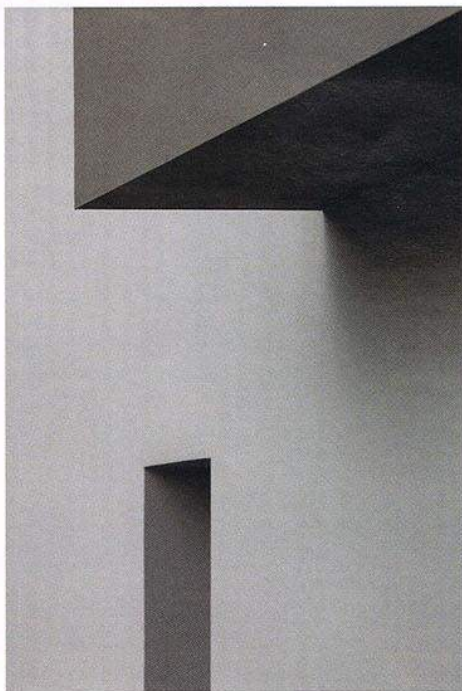
Oltre 80 partner competenti a vostra disposizione. [www.piatti.com](http://www.piatti.com)



La casa in una vista quasi notturna: spiccano le grandi aperture vetrate e la scenografica piscina.



L'ingresso alla proprietà e l'ingresso alla casa in continuità con l'entrata all'autorimessa.



Il giardino gode della stupenda esposizione verso il panorama del Mendrisiotto e della favorevole situazione pianeggiante che ha permesso di ricavare una scenografica piscina posizionata nella parte anteriore del terreno ma sfalsata rispetto all'abitazione, così da essere vicina ma non troppo invasiva.

In generale anche la disposizione del verde e delle piante tende a favorire e a valorizzare l'affaccio verso la valle, dove il prato è protagonista, e a proteggere la parte retrostante contigua alla strada dove sono state collocate le piante ad alto fusto.

Il carattere generale dell'intervento si può dunque individuare nella semplicità e nella raffinatezza con cui gli architetti Martine e Cadei hanno saputo intervenire con un segno deciso in un contesto preesistente trasformando una semplice architettura in un oggetto dalla spiccata individualità con un'immagine forte ma nel contempo priva e discreta perché non visibile interamente dalla strada e comunque omogeneizzata nel territorio. ■

© Riproduzione riservata

Un dettaglio della cornice che disegna il nastro intorno alla casa.